

# Pædagogisk læreplan for Ølsemagle Børnegård – et trygt sted at være – et godt sted at lære 2024



## Ølsemagle Børnegård Et trygt sted at være – et godt sted at lære

Den pædagogiske læreplan udgør rammen og den fælles retning for vores pædagogiske arbejde med børnenes trivsel, læring, udvikling og dannelse. Læreplanen er et levende dokument, som kort beskriver vores pædagogiske overvejelser og refleksioner med eksempler, der er retningsgivende for det daglige pædagogiske arbejde.

# Om skabelonen

---

Denne skabelon henvender sig til jer, som er ledere og pædagogisk personale i dagtilbud. Formålet med skabelonen er at inspirere og understøtte udarbejdelsen af jeres lokale pædagogiske læreplan.

Den grundlæggende ramme for udarbejdelsen af den pædagogiske læreplan er dagtilbudsloven med tilhørende bekendtgørelse, der er omsat i Børne- og Socialministeriets publikation [Den styrkede pædagogiske læreplan, Rammer og indhold, 2018](#). Det er hensigten, at I skal bruge publikationen, når I arbejder med skabelonen.

Skabelonen indeholder alle de lovmæssige krav til at udarbejde den pædagogiske læreplan. Samtidig understøtter skabelonen jeres overvejelser vedrørende den løbende dokumentation og evaluering af arbejdet med den pædagogiske læreplan.

Den pædagogiske læreplan udgør rammen og den fælles retning for det pædagogiske arbejde med børnenes trivsel, læring, udvikling og dannelse, hvor legen er grundlæggende, og børneperspektivet er tydeligt. Jeres konkrete læreplan giver jer en ramme til at arbejde systematisk med at planlægge, følge op på og videreudvikle kvaliteten i det pædagogiske læringsmiljø i jeres dagtilbud i forhold til jeres børnegruppe.

Inden for de krav, der følger af dagtilbudsloven, er det op til jer at beslutte, hvordan I konkret vil arbejde med den pædagogiske læreplan. Jeres læreplan skal være et dynamisk og meningsfuldt dokument, som peger fremad, og som I kan bruge aktivt i den løbende udvikling af den pædagogiske kvalitet og jeres pædagogiske praksis.



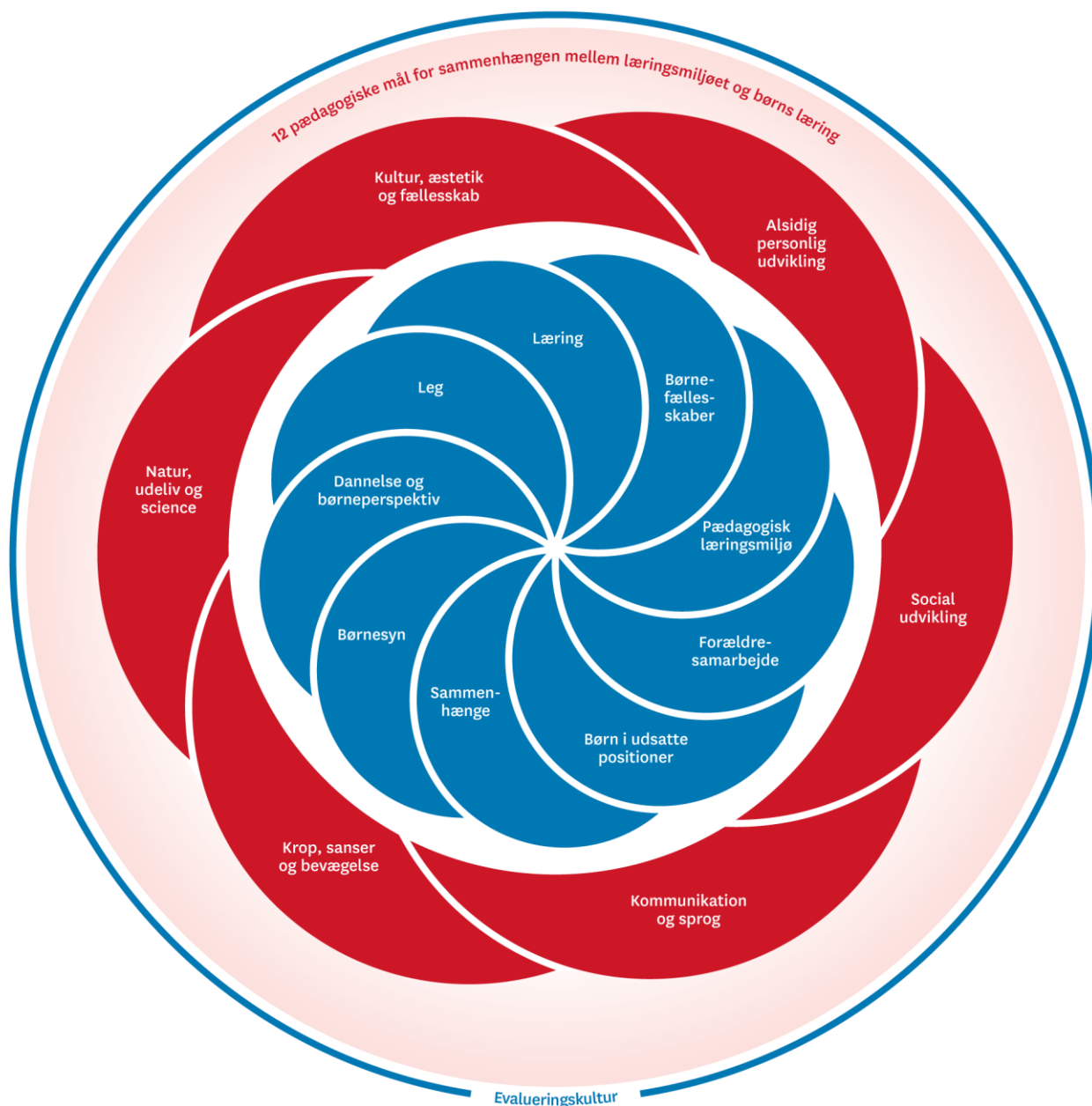
[Den styrkede pædagogiske læreplan, Rammer og indhold](#)

## Brug af skabelonen

Når I udfylder skabelonen, skal I klikke på *skrivefeltet*. I kan fremhæve tekster og indsætte billeder.

I kan slette denne side ved at markere teksten og billedet og trykke *delete*. I kan også slette den sidste side, hvis I ønsker det.

# Ramme for udarbejdelse af den pædagogiske læreplan



Den pædagogiske læreplan udarbejdes med udgangspunkt i det fælles pædagogiske grundlag samt de seks læreplanstemaer og de tilhørende pædagogiske mål for sammenhængen mellem det pædagogiske læringsmiljø og børns læring.

Rammen for at udarbejde den pædagogiske læreplan er dagtilbudsloven og dens overordnede formålsbestemmelse samt den tilhørende bekendtgørelse. Loven og bekendtgørelsen er udfoldet i

publikationen [Den styrkede pædagogiske læreplan. Rammer og indhold](#). Publikationen samler og formidler alle relevante krav til arbejdet med den pædagogiske læreplan og er dermed en forudsætning for at udarbejde den pædagogiske læreplan. Derfor henvises der gennem skabelonen løbende til publikationen. På sidste side i skabelonen er der yderligere information om relevante inspirationsmaterialer.

---

# Hvem er Ølsemagle Børnegård?

---

Ølsemagle Børnegård er en mindre kommunal 0-6 års institution beliggende i Ølsemagle, Køge Nord. Institutionen blev grundlagt den 1. april 1970 og er derfor et ældre hus, som er blevet moderniseret og er indrettet lyst og tidssvarende.

Institutionen består af 40 børnehavebørn og 16 vuggestuebørn.

Vi er placeret på Rishøjvej 3 i Køge, i et parcelhuskvarter tæt på strand og grønne områder og ved siden af Ølsemagle Sognegård, 3 andre kommunale institutioner samt cykel- og gangsti til den lokale Kirstinedalsskolen.

Der er i Børnegården ansat: 1 dagtilbudsleder, 7 pædagoger, 1 pædagogisk assistent som læser til pædagog, 4 pædagogmedhjælpere, 1 køkkenansvarlig og 2 faste vikarer.

Børnene er inddelt på 3 stuer. Vuggestuebørnene er på Sommerfuglestuen. Børnehavebørnene er fordelt på Mariehønestuen og Muldvarpestuen.

Medarbejderne arbejder i små fællesskaber, både på stuen og ved deres aldersgruppe.

Vi tilrettelægger vores pædagogiske hverdag ud fra vores årshjul, faste tilbagevendende traditioner, Køge Kommunes Dagtilbudsstrategi og husets politikker, såsom søvnpolitik, krop og køn samt Dagtilbudsloven, de 12 nationalt bestemte mål for de 6 læreplanstemaer, samt det pædagogiske grundlag.

Vi anser børns leg for at være grundlæggende i sig selv. Leg er ikke bare leg - Legen har værdi og er derved en gennemgående del af hverdagen i Ølsemagle Børnegård. Legen er grundlæggende for børns udvikling og understøtter bl.a. fantasi, virkelyst, sprog, motorik, nysgerrighed, sociale kompetencer, selvværd og identitet.

Vores pædagogiske formål er at fremme det enkelte barns trivsel, læring, udvikling og dannelse, gennem et omsorgsfuldt og inspirerende pædagogisk læringsmiljø. Gennem leg og pædagogiske tilrettelagte aktiviteter er det vores hensigt, at børnene skal udvikle kompetencer og tilegne sig kundskaber, der udvikler deres evne til at indgå i forpligtende værdifulde børnefællesskaber, med respekt og åbenhed for hinanden.

Det særlige ved Ølsemagle Børnegård er, at vi har et nært og overskueligt miljø, hvor alle børn og medarbejdere kender hinanden. Vi værdsætter en åben og udviklende dialog i et velfungerende forældrepartnerskab for, at trivslen skal være høj og atmosfæren god i Ølsemagle Børnegård.

I denne pædagogiske læreplan kan I læse mere om, hvem vi er, hvad vi står for, hvordan vi forholder os til det pædagogiske grundlag samt de 6 læreplanstemaer.



---

# Pædagogisk grundlag



---

”Den pædagogiske læreplan skal udarbejdes med udgangspunkt i et fælles pædagogisk grundlag.”

”Det pædagogiske grundlag består af en række fælles centrale elementer, som skal være kendetegnende for den forståelse og tilgang, hvormed der skal arbejdes med børns trivsel, læring, udvikling og dannelse i alle dagtilbud i Danmark.”

”De centrale elementer er:

- **Børnesyn.** Det at være barn har værdi i sig selv.
- **Dannelse og børneperspektiv.** Børn på fx 2 og 4 år skal høres og tages alvorligt som led i starten på en dannelsesproces og demokratisk forståelse.
- **Leg.** Legen har en værdi i sig selv og skal være en gennemgående del af et dagtilbud.
- **Læring.** Læring skal forstås bredt, og læring sker fx gennem leg, relationer, planlagte aktiviteter og udforskning af naturen og ved at blive udfordret.
- **Børnefællesskaber.** Leg, dannelse og læring sker i børnefællesskaber, som det pædagogiske personale sætter rammerne for.
- **Pædagogisk læringsmiljø.** Et trygt og stimulerende pædagogisk læringsmiljø er udgangspunktet for arbejdet med børns læring.
- **Forældresamarbejde.** Et godt forældresamarbejde har fokus på at styrke både barnets trivsel og barnets læring.
- **Børn i udsatte positioner.** Alle børn skal udfordres og opleve mestring i lege og aktiviteter.
- **Sammenhæng til børnehaveklassen.** Sammenhæng handler blandt andet om at understøtte børns sociale kompetencer, tro på egne evner, nysgerrighed mv.”

”Loven fastsætter, at alle elementer i det fælles pædagogiske grundlag skal være udgangspunkt for arbejdet med den pædagogiske læreplan og dermed det pædagogiske arbejde med børns læring i dagtilbud.”

”Nogle elementer i form af fx børnesynet skal altid være til stede i det pædagogiske læringsmiljø, mens andre elementer som fx arbejdet med at skabe en god overgang til børnehaveklassen kan være mere til stede i nogle sammenhænge end andre.”

***Den styrkede pædagogiske læreplan, Rammer og indhold, s. 14***

---

## Børnesyn, Dannelse og børneperspektiv, Leg, Læring og Børnefællesskaber



Først forholder I jer til de fem elementer:

- Børnesyn
- Dannelse og børneperspektiv
- Leg
- Læring
- Børnefællesskaber.

I kan beskrive elementerne samlet eller hver for sig.

De øvrige elementer i det pædagogiske grundlag skal ifølge loven fremgå særskilt af den pædagogiske læreplan. Disse elementer forholder I jer til lidt senere.

***Den styrkede pædagogiske læreplan, Rammer og indhold, s. 15***

---

**Således kommer de fem centrale elementer fra det fælles pædagogiske grundlag til udtryk hos os og bliver omsat i vores hverdag sammen med børnene?**

### **Børnesyn:**

I Ølsemagle Børnegård ser vi det enkelte barn som værende unikt og kompetent, med egne følelser og holdninger.

Vi understøtter det enkelte barns læreproces med udgangspunkt i barnets allerede tilegnede færdigheder. Vi understøtter dette ved at følge barnets udvikling hvor vi møder barnet positivt, når han eller hun inviterer os eller andre børn ind i dialogen, relationen eller legen. Det er med til at barnet føler sig anerkendt og værdsat som menneske.

### **Dannelse og børneperspektiv:**

Vi ønsker gennem vores pædagogiske praksis og positive relationer til børnene, at fremme deres selvstændighed, livsduelighed og positive tilknytning til det brede værdifulde fællesskab.

Når vi tager udgangspunkt i det enkelte barns forudsætninger, behov og ressourcer, er vores mål, at barnet vil få oplevelsen af at være en værdifuld deltager i fællesskabet hvorved dets selvværd styrkes.

Børnene i Ølsemagle Børnegård skal ses, høres, forstås og respekteres, så de får en tro på og oplevelse af, at de kan noget og evner at tilegne sig nye kompetencer.

Vores børnesyn skal vurderes i et børneperspektiv og børnenes oplevelser af vores læringsmiljøer skal inddrages i hverdagen. Dette betyder, at medarbejderne i Ølsemagle Børnegård skal forsøge at sætte sig i barnets sted, se med barnet, være lyttende og observerende og dermed indhente værdifuld viden gennem direkte relation med barnet. Vi lytter til børnene og tager dem alvorligt. Vi spørger børnene, hvordan de har

oplevet de forskellige aktiviteter eller lege. Vi reflekterer over børnenes tilbagemeldinger, inddrager dataindsamling og pædagogiske observationer og finder på denne måde ud af, hvad vi kan gøre bedre næste gang.

Planlægningen af fremtidige pædagogiske læringsmiljøer foregår gennem dialoger med det enkelte barn og i børnegrupper, hvor vi tilgodeser børnenes sansning, tanker, udtalelser og oplevelser. Derfor vil vores pædagogiske dokumentation jævnligt bestå af børnenes oplevelser udtrykt på forskellig vis.

### **Leg:**

Leg er ikke bare leg – legen har en værdi i sig selv og skal være en gennemgående del af hverdagen i Ølsemagle Børnegård. Legen er grundlæggende for børnenes udvikling og understøtter bl.a. fantasi, virkelyst, sprog, motorik, nysgerrighed, sociale kompetencer, selvværd og identitet.

Børnene lærer gennem legen at forhandle, indgå kompromisser og løse konflikter. Et af legens kendetegn er, at den bliver til undervejs, og at børnene derfor hele tiden må afstemme med hinandens forventninger.

Mange børn leger spontant og af sig selv, men nogle gange skal legen støttes, guides og rammesættes for, at alle børn kan være med, og for at legen udvikler sig positivt for alle børn. Børn er forskellige og har brug for forskellige udfordringer. Forskelligheden kan omhandle alder, køn, kulturel og social baggrund samt individuelle interesser.

Børnenes spontane og selvorganiserede leg skal anerkendes og respekteres og vi vil give den plads i hverdagen. Vi har som medarbejdere i Ølsemagle Børnegård et ansvar for at være opmærksomme på, hvordan legefællesskaberne blandt børnene udvikler sig.

### **Læring:**

Som udgangspunkt ser vi det som vores primære opgave at skabe trygge og omsorgsfulde rammer, som sikrer, at alle børn trives og udvikles.

Børn lærer gennem leg og legen er børnenes univers. Det er her, de skaber deres egne historier, fantasier, fordyber sig, danner venskaber og udvikler sociale kompetencer. De lærer gennem legen og i samspil med andre at bruge sproget, planlægge, gå på kompromis og komme med løsningsforslag samt møder andres synspunkter og handlinger.

Det er vigtigt for os, at børnene i deres hverdag mødes af positive engagerede medarbejdere, som skaber muligheder for, at børnene kan lære gennem sansning, eksperimenter og udfordrende aktiviteter, så som fordybelse i musik og teater, kreative aktiviteter, magiske historier, dialogisk læsning, leg og bevægelse, ture ud af huset osv. Vi ser os selv, som rolle-modeller for børnene i hverdagen.

### **Børnefællesskaber:**

I Ølsemagle Børnegård tror vi på, at børn leger, dannes og lærer i børnefællesskaber, som vi som medarbejdere skaber de bedste rammer og betingelser for. Derfor skaber vi i hverdagen inspirerende og udviklende læringsmiljøer for børnene i hele Børnegården som understøtter børnefællesskabet.

Vi arbejder ud fra den overbevisning, at børn skal være en del af både udviklende og lærende fællesskaber. Barnet udvikler sig og lærer gennem relationer til andre – såvel børn som voksne, i et forpligtende værdifuldt fællesskab.

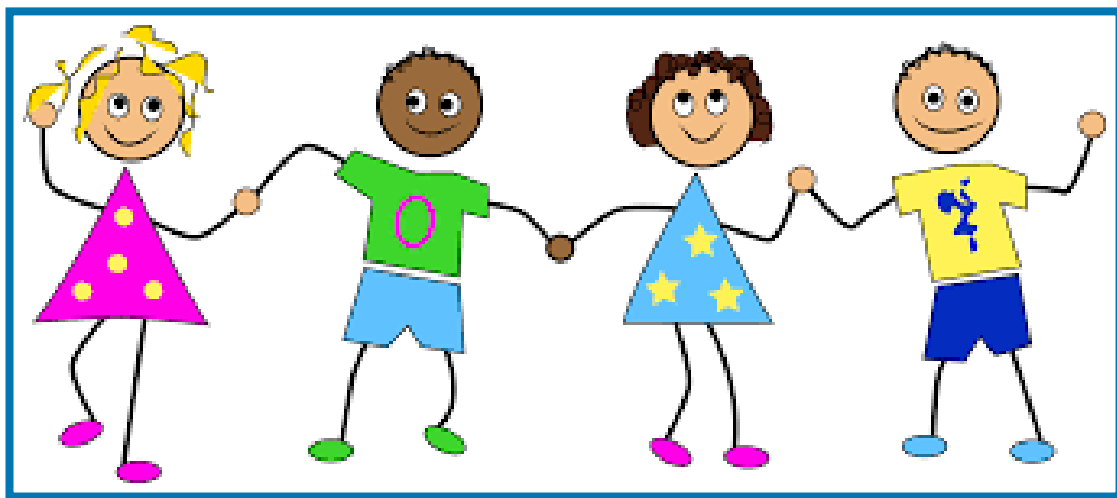
Børnefællesskabet er en ressource som tilbyder rigtig mange forskellige kompetencer, og det er vigtigt, at vi hjælper børnene med at spille deres egne kompetencer ind. Alle børn har noget godt at bidrage med, som andre kan lære noget af.

Det er vigtigt for os, at børnene i Ølsemagle Børnegård lærer at være en del af en gruppe og kunne sætte sig ind i andres måde at opleve hverdagens indtryk på.

Børnene skal have mulighed for at lege med hinanden, også uden voksnes indblanding, for det er i legen, at børn lærer sig selv og deres omverden at kende samt lærer at håndtere konflikter i det små. Det vil sige, at vi er bevidste om, hvornår vi træder ind og guider børnene i konfliktsituationer. Børnene lærer at aflæse hinandens signaler og ansigter: Er du glad, ked, sur eller bange. De videreudvikler deres sociale kompetencer og øver sig i at aflæse andres følelser.

I Ølsemagle Børnegård arbejder vi med at lære børnene, at de er nødt til at vente på tur, og at der ikke kan snakkes hele tiden, men i stedet at give plads til andres fortællinger. De udvikler derigennem selvkontrol og begyndende empatiske evner.

Vi er i vores daglige pædagogiske arbejde optaget af, at børnene lærer at se, lytte og forstå hinandens forskelligheder.





---

## Pædagogisk læringsmiljø



”Det skal fremgå af den pædagogiske læreplan, hvordan det enkelte dagtilbud hele dagen etablerer et pædagogisk læringsmiljø, der med leg, planlagte vokseninitierede aktiviteter, spontane aktiviteter, børneinitierede aktiviteter samt daglige rutiner giver børnene mulighed for at trives, lære, udvikle sig og dannes.

Det pædagogiske læringsmiljø skal tilrettelægges, så det inddrager hensynet til børnenes perspektiv og deltagelse, børnefællesskabet, børnegruppens sammensætning og børnenes forskellige forudsætninger.”

***Den styrkede pædagogiske læreplan, Rammer og indhold, s. 22-23***

---

### Hvordan skaber vi hele dagen et pædagogisk læringsmiljø, der giver alle børn mulighed for at trives, lære, udvikle sig og dannes?

I Ølseagle Børnegård ønsker vi at fremme det enkelte barns trivsel, læring, udvikling og dannelse, gennem et omsorgsfuldt og anerkendende pædagogisk læringsmiljø. Ved leg, oplevelser og pædagogisk tilrettelagte aktiviteter er det vores hensigt, at børnene skal udvikle kompetencer og tilegne sig kundskaber, der udvikler deres evne til at indgå i forpligtende værdifulde fællesskaber med respekt og åbenhed for hinanden.

Vi vil gennem faste traditioner og aldersrettede aktiviteter give børnene forståelse for den verden, de er en del af, og med den baggrund fremme deres aktive og fremtidige deltagelse og medansvar for et samfund, der bygger på ligeværd og demokrati.

Det er et krav, at det pædagogiske læringsmiljø skal være til stede hele dagen. Det betyder, at de læringsmiljøer vi tilbyder og skaber, for og med, børnene i forbindelse med leg, projekter, vokseninitierede aktiviteter, spontane aktiviteter og daglige rutiner, til en hver tid skal give børnene mulighed for at trives, lære, udvikle sig og dannes.

Vi gør os pædagogiske didaktiske overvejelser, når vi tilbyder og skaber læringsmiljøer, så vi sikrer os, at de understøtter børnenes kropslige, sociale, emotionelle og kognitive læring og udvikling.

I vores hverdag inddrager vi hensynet til børnenes perspektiv og deltagelse, børnefællesskabet og børnegruppens sammensætning.

Vi er bevidste om at skabe gode overgange for børnene, i de skift de møder i hverdagen. Det er vigtigt for os, at børnene oplever disse som behagelige og begyndelsen på noget nyt, frem for en endeløs række af afviklinger. Vi er opmærksomme på, hvordan hvert enkelt barn håndterer skiftene. I vores overgange tilbyder vi for eksempel børnene en bog, en sang eller skaber små læringsmiljøer med klodser, plus plus'er mm.

I hverdagen skaber vi fysiske læringsmiljøer, som er afgrænset i mindre eller større områder for at tilgodese det enkelte barns behov. Vores fysiske rum er inddelt i legekroge, hvor børnene kan fordybe sig alene eller sammen med kammerater. Medarbejderne indgår i legene, ved at vurdere om der er behov for at komme med legeforslag, at følge børnenes spor eller trække sig i baggrunden. Det er dog vigtigt for os, at børnene får tid og mulighed for at bruge og styrke deres fantasi i den selvvalgte leg. I børnenes selvvalgte leg, har vi en mere tilbagetrukket rolle. Her observerer vi, hvad børnene er optaget af i legen, og hvornår og hvordan vi kan hjælpe børnene med at udvikle legen.

Vi arbejder med organiserede læringsmiljøer hele dagen, der tager afsæt i stuens læreplanstræ og vores årsplan. Vi arbejder målrettet med de 6 læreplanstemaer og ser elementerne i det pædagogiske grundlag som vores faglige viden og positionering set ud fra børnegruppens behov.

Vi arbejder ud fra vores ugeplaner og ofte i små læringsgrupper, for bedre at kunne skabe kvalitet i vores læringsmiljøer, med opmærksomhed på det enkelte barns behov, og muligheden for at støtte børnene i deres læreprocesser.

Når vi arbejder med vores projekter og traditionsbestemte aktiviteter, er vi optagede af børnenes og vores egne læreprocesser og mål. Vi er optagede af, hvad der skal til for bedst at understøtte det enkelte barns læreproces og for at nå de mål, vi arbejder efter. Vi udarbejder dataindsamlinger for at registrere børnenes og vores egen læring undervejs og ser efter tegn på, at vi udvikler os mod, det eller de, fastsatte mål.

Det betyder, at vi i vores daglige arbejde er optagede af børnenes læreprocesser og de mål, vi gennem vores evalueringmateriale har sat. Via vores daglige planlægning, dokumentation, dataindsamling og evaluering, arbejder vi målrettet med at skabe pædagogiske læringsmiljøer af høj kvalitet samt en stærk evalueringsskiltur.

Det er en kunst at være god til at lege, og der er mange ting barnet skal øve sig i at mestre, for eksempel dialog, fleksibilitet og det at kunne føre og følge. Børns venskaber opstår, når de opdager, hvad de kan lære af hinanden i legen, og det er her, vi som medarbejdere lader os invitere ind i den børneinitierede leg for at synliggøre læringen.

Vi arbejder i løbet af hele dagen, ofte med at skabe læringsmiljøer for børnenes frie leg, med en stjerneaktivitet, hvor én medarbejder sætter en aktivitet i gang, som for eksempel modellervoks eller togbane, og den anden medarbejder følger de ikke deltagende børns spor og er til rådighed. Børnene kan her selv vælge stjerneaktiviteten fra eller til, alt efter barnets behov og interesse.

I Ølsemagle Børnegård arbejder vi meget struktureret. Det betyder, at meget af vores hverdag er tilrettelagt i faste rutiner og overgange. Medarbejdernes arbejdsopgaver er beskrevet, hvilket betyder, at vi bedre kan positionere os i relation til børnenes behov og læreprocesser.

I vores mange pædagogiske rutinesituationer som måltider, garderobe, badeværelse, ser vi muligheden for at arbejde med børnenes egne læreprocesser. Her har vi tid til fordybelse og gentagelser. Her vil vi se, børn der øver sig, udvikler sig og får erfaringer. Vi skaber rammerne for de fælles læreprocesser i vores rutiner med fokus på, hvad børnene kan lære at hjælpe hinanden med og lære af hinanden i børnefællesskabet.

Det er vigtigt for os, at alle børn i Ølsemagle Børnegård får en tryk og god aflevering med nærværende voksne. Vi giver os tid til at vinke og sige farvel med barnet. Vi tilbyder gerne et kram, hvis det er det, barnet har brug for.

I Ølsemagle Børnegård arbejder vi ud fra bevidstheden om, at børn også lærer af nærværende og engagerede medarbejdere, der har tid til at understøtte det enkelte barn i leg, læreprocesser og børnefællesskaber.

---

## Samarbejde med forældre om børns læring

”Det skal fremgå af den pædagogiske læreplan, hvordan dagtilbuddet samarbejder med forældrene om børns læring.”

**Den styrkede pædagogiske læreplan, Rammer og indhold, s. 24-25**



---

### Hvordan samarbejder vi med forældrene om barnets og børnegruppens trivsel og læring?

Det at Ølsemagle Børnegård er et selvejende dagtilbud betyder, at forældresamarbejdet er en vigtig del af den pædagogiske hverdag. Vores vision er at skabe et gensidigt værdifuldt og udviklende partnerskab med alle forældre.

Daglig kontakt, åbenhed og gensidig tillid mellem forældre og pædagoger spiller derfor en stor rolle, da der bygges en bro mellem barnets to verdener.

Forældrepartnerskabet om barnets og børnegruppens trivsel og læring er et fælles ansvar. For at styrke partnerskabet forventer vi:

- at du med dit barn hilser gensidigt på medarbejdere, børn og andre forældre når du kommer og går. Det understøtter fællesskabet og dannelsesprocessen for dit barn.
- at du understøtter vores værdi om, at vi omtaler alle børn positivt. Vi synes det er vigtigt at du, for at understøtte børnefællesskabet, spørger ind til andre børn end lige dem som dit barn nævner i hverdagen. Børnefællesskab kan også understøttes gennem legeaftaler. Du er velkommen til at gå i dialog med medarbejderne om dit barns relationer.
- at du som forældre, tager kontakt til medarbejderne på dit barns stue, hvis du undrer dig over eller er nysgerrig på den hverdag og de relationer dit barn er en del af. Vi afsærlige tid til uddybende drøftelse omkring dit barns trivsel, læring, udvikling og dannelse.
- at I som forældre deltager i forældresamtaler, forældremøder og arrangementer for at du får et kendskab til dit barns hverdag, Børnegårdens hverdag, lærer andre forældre at kende og herved bidrager til fællesskabet i Ølsemagle Børnegård.
- at du læser opslag på Aula eller ser en udstilling på stuen og derved kan gå i dialog med det der optager dit barn. Via jeres dialoger bringer dit barn ny viden og nysgerrighed med i børnefællesskabet og det som vi optager af her, kan skabe nye lærerige udviklende øjeblikke for andre.
- at du svarer på tilmeldinger og registreringer udsendt fra ledelse og medarbejdere. Fx fraværsregistrering og tilmelding til sommerfest.

Ved indgangen til både børnehaven og vuggestuen har vi infotavler, hvor vi ophænger information, ugeplaner, pædagogisk dokumentation, præsentation af medarbejdere og bestyrelse samt vores årshjul.

Vi udsender ca. en gang i kvartalet vores nyhedsbrev Børnegårdsnyt via Aula. Her er et afsnit hvor bestyrelsen beskriver hvad de pt. er optagede af. Aula er vores intrasystem, hvor vi kommunikerer gensidigt med alle forældre udover den daglige kontakt i hverdagen.

Vi afholder et årligt forældremøde i oktober måned, som er opdelt i to dele. Den første del er beretninger fra bestyrelsesformand og leder samt valg til bestyrelsen og aktivitetsudvalg. Anden del er placeret på stuerne eller fx som vi gør p.t. med en form hvor vi anvender dialogkort, som inviterer til dialog forældre imellem, og giver os inspiration til forældreinddragelse i hverdagen.

Vi afholder opstartssamtaler med alle nye børn, for at skabe et godt afsæt for det fremtidige partnerskab gennem gensidig forventningsafstemning og for at sikre den bedst mulige start for det enkelte barn.

Vi tilbyder alle forældre en 3 måneders samtale for, at sikre den gode dialog og evaluering af opstarten i Ølsemagle Børnegård. Efterfølgende afholder vi samtaler om det enkelte barns trivsel og udvikling ved behov samt ved overgang til SFO/skole.

Hvert år i august/september afholder vi et opstartsmøde for den nuværende store-børns gruppe hvor repræsentanter fra SFO/skole på Kirstinedalsskolen deltager.

I forbindelse med alle vores faste traditioner, inddrages forældrekontaktudvalget i planlægning og praktisk udførelse.

Efter behov kan forældre og pædagoger i samarbejde få vejledning af et fagligt Ressourceteam bestående af; en forebyggende rådgiver, psykolog og sundhedsplejerske. Ølsemagle Børnegård har hver anden måned faste sparringsmøder med Ressourceteamet. Forældre informeres forinden, når/hvis barnets udvikling/trivsel tages op på disse møder samt bliver indkaldt til et møde efterfølgende.

Forældrepartnerskabet er et fælles ansvar, og vi er alle forpligtede til at samarbejde med hinanden, om at være en del af et velfungerende fællesskab. Ved at vi er opdateret og støttende omkring det der foregår af rutiner, aktiviteter og samspil i læringsmiljøerne, styrker det, det enkelte barn og børnegruppens trivsel, læring, udvikling og dannelse.

---

## Børn i udsatte positioner

”Det skal fremgå af den pædagogiske læreplan, hvordan det pædagogiske læringsmiljø tager højde for børn i udsatte positioner, så børnenes trivsel, læring, udvikling og dannelse fremmes.”

***Den styrkede pædagogiske læreplan, Rammer og indhold, s. 26***



---

### Hvordan skaber vi et pædagogisk læringsmiljø, der tager højde for og involverer børn i udsatte positioner, så børnenes trivsel, læring, udvikling og dannelse fremmes?

I Ølseagle Børnegård arbejder vi ud fra, at børn i udsatte positioner inkluderes i børnefællesskaber. Alle børn får mulighed for deltagelse og inviteres til aktiviteter, som vi er opmærksomme på, at nogle børn skal opmuntres til og støttes mere i end andre. Hvis barnet ikke udvikler sig, tager vi ansvar for at involvere forældrene og sammen blive undersøgende på hvorfor, hvad og hvordan vi skal tilrettelægge den fremtidige forebyggende indsats.

I det daglige pædagogiske arbejde, skaber og støtter vi op om mindre legegrupper. For at det skal lykkes at inkludere børn i udsatte positioner, forudsætter det ofte at en voksen deltager i legen. Her kan der skabes grundlag for en erfaringsdannelse, som barnet har mulighed for at gribe og gentage i en ny leg. Den voksne kan fx deltage ved at sidde på gulvet og bygge Lego, eller igangsætte en rolleleg. Det kan også være at spille et spil i et større børnefællesskab. Vi er som voksne bevidste om vores positionering i forhold til børnegruppen og det enkelte barn. Vi er til stede og guider ved behov.

Vores læringsmiljøer er indrettede så alle børn har mulighed for fordybelse og deltagelse på egne præmisser. Det betyder, at det enkelte barn kan trække sig fra en aktivitet eller at det pædagogiske personale kan justere aktiviteten for at støtte barnets deltagelsesmuligheder. Vi giver alle børn mulighed for at deltage på deres niveau.

Vi skaber strukturerede og forudsigelige rammer i hverdagen, anerkender barnet og støtter dets succeser for at give tryghed og skabe tillid. Som udgangspunkt arbejder vi med en differentieret pædagogisk indsats.

Som beskrevet under afsnittet ”samarbejde med forældre om børns læring”, er det vigtigt for os, at vi har et tæt forældrepartnerskab, for kun sammen kan vi skabe trivsel og udvikling for alle børn.

Vi arbejder ud fra en anerkendende og inkluderende tilgang, hvor vi tager udgangspunkt i barnets ressourcer.

Vi sprogvurderer alle børn to gange årligt, hvor vi benytter SprogTrappen. Hvis barnet viser at have behov for en særlig sproglig indsats, igangsætter vi samarbejde med talehørekonsulenten efter aftale med forældrene.

Alle børn som har forsinket sprogudvikling genvurderes løbende, for at følge barnets progression, indtil barnets sprogudvikling er alderssvarende.

Forældre har pligt til at lade deres børn sprogvurdere hvis det vurderes at være behov for det, og til samtidig at lade deres børn modtage opfølgende indsatser efter behov.

---

## Sammenhæng til børnehaveklassen



”Det skal fremgå af den pædagogiske læreplan, hvordan der i børnenes sidste år i dagtilbuddet tilrettelægges et pædagogisk læringsmiljø, der skaber sammenhæng til børnehaveklassen.”

***Den styrkede pædagogiske læreplan, Rammer og indhold, s. 27***

---

### **Hvordan tilrettelægger vi vores pædagogiske læringsmiljø for de ældste børn, så det skaber sammenhæng til børnehaveklassen? (Dette spørgsmål gælder kun dagtilbud med børn i den relevante aldersgruppe.)**

For at overgangen fra børnehave til SFO/skole skal gå så nemt som muligt, arbejder vi målrettet efter den brobygningsaftale, som vi har med Kirstinedalsskolen.

Vi arbejder målrettet med store-børns gruppen hele det sidste år i børnehaven. Store-børns gruppen har tilknyttet 2-3 faste medarbejdere, alt efter gruppens størrelse, som arbejder med gruppen 1 gang om ugen fra april til december og 2-3 gange om ugen fra januar og indtil SFO-start.

Vi har planlagte brobygningsdage med de øvrige store-børns grupper i området i hele marts måned. Her lærer børnene de andre børn at kende og bliver trygge ved SFO'en og dens personale inden de begynder i april.

Før overgang til SFO afleveres, med jeres samtykke, barnets ressourcebeskrivelser, hvor barnets, børnehavens og jeres svar giver et indtryk af hvem barnet er, der starter i SFO.

Forældre som ønsker et andet skoletilbud end distriktskolen, skal selv stå for brobygning til den modtagende skole/SFO. Hvis den modtagende skole inviterer til overleveringsmøde vedrørende barnet, vil vi i samarbejde med forældrene deltage. Disse møder kan afholdes både på den modtagende skole eller i Ølsemagle Børnegård. Modtagende skole er velkommen til at komme på besøg i Ølsemagle Børnegård.

1 gang om ugen er store-børns gruppen til "Leg og bevægelse" i springcentret sammen med nogle af de andre store-børns grupper i området. Det er et tilkøb, vi har valgt, og som vi søger om deltagelse i hvert år. Her arbejdes der målrettet med krop og bevægelse samt begyndende førskolekompetencer som koncentration og lydelig opmærksomhed.

Formålet med samarbejdet med SFO og skole er:

- At skabe genkendelighed og tryghed for alle børn i store-børns gruppen.
- At gøre børnene trygge omkring de nye voksne.
- At børnene får kendskab til de fysiske rammer og regler.
- At børnene får oplevelser og fællesskab på tværs af institutioner.
- At opleve et fælles læringsmiljø med andre børn og voksne i SFO'en.

Det sidste år i børnehaven har mange børn en naturlig nysgerrighed på tal, bogstaver, former og symboler. Vi møder børnene i deres nærmeste udviklingszone og opmuntrer og introducerer dem for ny læring, og børnene øver sig i fordybelse og koncentration. En yderst vigtig forudsætning før skolestart er at kunne begå sig blandt andre, at have forståelse for sammenhænge, have sociale kompetencer, være selvhjulpne og have forståelse for omverdenen. Derfor er vores pædagogik tilrettelagt efter disse.

---

# Øvrige krav til indholdet i den pædagogiske læreplan

---

## Inddragelse af lokalsamfundet

”Det skal fremgå af den pædagogiske læreplan, hvordan dagtilbuddet inddrager lokalsamfundet i arbejdet med etablering af pædagogiske læringsmiljøer for børn.”

*Den styrkede pædagogiske læreplan, Rammer og indhold, s. 29*

---

### Hvordan inddrager vi lokalsamfundet i arbejdet med at skabe pædagogiske læringsmiljøer for børn?

Vi samarbejder med Herfølge Bibliotek og får bogkasser hver anden måned med, for os, højaktuel litteratur til hele børnegruppen. I forbindelse med vores projektperioder er vi i dialog med biblioteket for at indhente litteratur, som er målrettet emnet, vi arbejder med.

Vi samarbejder med Naturskolen i forbindelse med vores projektperioder. Her kommer Naturskolen både til os og laver forskellige krible-krable forløb på legepladsen og vi kommer ud på Naturskolen lære nyt ude i skoven.

Vi samarbejder med Ølsemagle Kirke, som vi besøger til jul og bidrager med børnenes egne kreative udsmykninger.

Vi samarbejder med Kirstinedalsskolen og benytter deres gymnastiksal hver fredag. Ligeledes samarbejder store-børns gruppen med SFO'en efter den gældende brobygningssaftale.

Vi samarbejder med de øvrige institutioner i området for at skabe genkendelighed for børnene samt løfte den pædagogiske kvalitet.

Vi har et samarbejde med Cykel-Leg, som kommer ud og laver cykelføløb med børnene.

Vi er venskabsinstitution med den frivillige forening ”Kulturfuglen-sammen om Køge Nord”. Vi kan benytte de faciliteter som foreningen har nede på Revlen og vil hen og de næste par år udvikle på det spændende samarbejde. Vi har i Ølsemagle Børnegård samlet ind til et bræt på den nye badebro som er indviet den 16. august 2020. Vi er meget stolte over at have bidraget til at vi alle her i Køge Nord og Ølsemagle nu har en skøn badebro som vi frit kan benytte. Her kan vi bade med vores familie samt blandt andet fiske og undersøge dyreliv i vandet sammen med vores venner i Børnegården.

---

## Arbejdet med det fysiske, psykiske og æstetiske børnemiljø

”Arbejdet med det fysiske, psykiske og æstetiske børnemiljø i dagtilbuddet skal integreres i det pædagogiske arbejde med etablering af pædagogiske læringsmiljøer.

Børnemiljøet skal vurderes i et børneperspektiv, og børns oplevelser af børnemiljøet skal indtages under hensyntagen til børnenes alder og modenhed.”

***Den styrkede pædagogiske læreplan, Rammer og indhold, s. 30***

---

### Hvordan integrerer vi det fysiske, psykiske og æstetiske børnemiljø i det pædagogiske læringsmiljø?

Vi stiller store krav til vores børnemiljøer om, at de skal være af høj pædagogisk kvalitet, da vi mener, at Børnegården skal være et udviklende, lærerigt og omsorgsfuldt sted at være for alle børn. Derfor har vi indgået et samarbejde med Følelses-Konsulenterne, som hjælper os med at stille skarp på vores pædagogiske læringsmiljøer til gavn for kerneopgaven.

I vores indendørs fysiske rammer lægger vi vægt på et inspirerende og overskueligt miljø, som inviterer børnene ind. Vi mener, at børnenes egne kreationer har stor værdi, hvorfor vi hænger dem op som del af læringsmiljøerne i huset.

Vores fysiske rammer muliggør vores muligheder for at omdanne alle rum, så de passer til både små og større grupper børn.

Det æstetiske børnemiljø handler om, hvordan vores omgivelser påvirker børnene i dagligdagen. Det har stor betydning for os, at børnene oplever Ølsemagle Børnegård som et trygt sted at være og et godt sted at lære. Det er essentielt, at der i vores læringsmiljøer er reflekteret over den æstetiske indretning, og at pædagogerne får skabt en tryk atmosfære, der motiverer og inspirerer børnene til at udfolde sig.

Som en del af det fysiske børnemiljø hører overvejelser omkring blandt andet lyd, lys, kunstneriske indtryk, dufte, møbler og planter.

Vores uderum på legepladsen er et stort areal med mange varierede legeområder, som motiverer børnene til at bruge deres krop og sanser. Vi prioriterer, at vores legeplads fremstår indbydende og overskuelig for





børnene. Det betyder, at vi løbende vedligeholder vores legeredskaber og fysiske rammer af relevante fagfolk. Vi får foretaget legepladseftersyn fast hvert forår.

## De seks læreplanstemaer



”Den pædagogiske læreplan skal udarbejdes med udgangspunkt i seks læreplanstemaer samt mål for sammenhængen mellem læringsmiljøet og børns læring.

Det skal fremgå af den pædagogiske læreplan, hvordan det pædagogiske læringsmiljø understøtter børns brede læring inden for og på tværs af de seks læreplanstemaer.”

***Den styrkede pædagogiske læreplan, Rammer og indhold, s. 32***

## Alsidig personlig udvikling

”Alsidig personlig udvikling drejer sig om den stadige udvidelse af barnets erfaringsverden og deltagelsesmuligheder. Det forudsætter engagement, livsduelighed, gåpåmod og kompetencer til deltagelse.”

***Den styrkede pædagogiske læreplan, Rammer og indhold, s. 36-37***



Pædagogiske mål for læreplanstemaet:

1. Det pædagogiske læringsmiljø skal understøtte, at alle børn udfolder, udforsker og erfarer sig selv og hinanden på både kendte og nye måder og får tillid til egne potentialer. Dette skal ske på tværs af blandt andet alder, køn samt social og kulturel baggrund.
2. Det pædagogiske læringsmiljø skal understøtte samspil og tilknytning mellem børn og det pædagogiske personale og børn imellem. Det skal være præget af omsorg, tryghed og nysgerrighed, så alle børn udvikler engagement, livsduelighed, gåpåmod og kompetencer til deltagelse i fællesskaber. Dette gælder også i situationer, der kræver fordybelse, vedholdenhed og prioritering.

### Hvordan understøtter vores pædagogiske læringsmiljø børnenes alsidige personlige udvikling?

Herunder, hvordan vores pædagogiske læringsmiljø:

- Understøtter de to pædagogiske mål for temaet Alsidig personlig udvikling
- Tager udgangspunkt i det fælles pædagogiske grundlag

- **Ses i samspil med de øvrige læreplanstemaer.**

I Ølsemagle Børnegård arbejder vi målrettet med, at alle børn skal inkluderes og føle sig som en betydningsfuld del af børnefællesskabet. Ligeledes arbejder vi med, at børnene skal udvikle livsduelighed samt kompetencer til at kunne indgå i meningsfulde forpligtende fællesskaber.

#### **Vores læringsmål for de 0-2 årige børn:**

- Vi understøtter børnene i at lære at anvende deres nysgerrighed, interesser og gå-på-mod.
- Vi understøtter børnene i at lære at mærke og udtrykke egne behov og grænser, herunder kunne sætte begyndende grænser overfor andre.
- Vi understøtter børnene i at lære at lege, herunder at kunne fordybe sig i leg, samt begyndende udtrykke sig via leg.
- Vi understøtter børnene i at lære at indgå i en daglig positiv kontakt til hinanden og til de voksne.

#### **Vores læringsmål for de 3-6 årige børn:**

- Vi understøtter børnene i at lære egne kompetencer at kende, samt anvende egen selv-og medbestemmelse på en konstruktiv måde.
- Vi understøtter børnene i at lære at udvise vedholdenhed.
- Vi understøtter børnene i at lære at anvende egen nysgerrighed, interesser og gå-på-mod.
- Vi understøtter børnene i at lære at mærke og udtrykke egne grænser, herunder kunne sætte grænser overfor andre.
- Vi understøtter børnene i at lære at lege, herunder at kunne fordybe sig i leg, samt udtrykke sig via leg.
- Vi understøtter børnene i at lære at indgå i en daglig positiv kontakt til hinanden og til de voksne.

#### **Tegn på læring for de 0-2 årige:**

- At børnene udviser mod på at undersøge og eksperimentere med lege og aktiviteter, som er nye eller de kun har prøvet få gange før.
- At børnene viser tegn på egne grænser, ønsker, følelser og behov.
- At børnene udviser begyndende tålmodighed ved at forsøge at løse opgaver på egen hånd og ikke giver op ved at møde modgang. Fx at få foden ned i skoen.
- At børnene viser tryghed ved at komme i Børnegården om morgenen og henvender sig til andre børn og voksne.

#### **Tegn på læring for de 3-6 årige:**

- At børnene prøver ting, som de ikke har prøvet før, samt giver udtryk for egne ønsker og behov.
- At børnene udviser stolthed og glæde over, hvem de er.

- At børnene forsøger at løse opgaver på egen hånd og ikke giver op ved at møde modgang.
- At børnene undersøger og eksperimenterer med nye ting samt deltager i aktiviteter i hverdagen.
- At børnene udtrykker egne behov og følelser og kan sige til og fra.
- At børnene kommunikerer gennem leg og bruger legen aktivt i hverdagen.
- At børnene viser tryghed ved at komme i Børnegården om morgenen og henvender sig til andre børn og voksne.

#### **Tiltag for de 0-2 årige børn:**

- Vi tilrettelægger aktiviteter, som henvender sig til det enkelte barns nærmeste udviklings-zone. Det vil sige, at vi hele tiden har fokus på at målrette de enkelte aktiviteter og lege, så barnets allerede tilegnede kompetencer udfordres. Vi er derved opmærksomme på hele tiden at justere vores krav efter hvad det enkelte barn magter.
- Vi tilrettelægger aktiviteter og lege som prøvehandlinger for børnene, hvor de trygt kan fejle og lære af deres fejl. Vi anser fejl og konflikter som værdifuld læring.
- Vi holder samling hver dag hvor børnene opfordres til at deltage i børnefællesskabet og se sig selv som værende betydningsfuld heri.
- Vi møder altid alle børn og forældre med "godmorgen" og siger altid "farvel". Vi anser os selv som rollemodeller for børnene.

#### **Tiltag for de 3-6 årige børn:**

- Vi tilrettelægger aktiviteter, som henvender sig til det enkelte barns nærmeste udviklings-zone. Det vil sige, at vi hele tiden har fokus på at målrette de enkelte aktiviteter og lege, så barnets allerede tilegnede kompetencer udfordres. Vi er derved opmærksomme på hele tiden at justere vores krav efter hvad det enkelte barn magter.
- Vi afholder samling hver dag, hvor børnene opfordres til at deltage, inviteres til at stå frem og lære at udtrykke sig, for at få oplevelsen af at være betydningsfuld.
- Vi tilrettelægger aktiviteter og lege som prøvehandlinger for børnene, hvor de trygt kan fejle og lære af deres fejl. Vi anser fejl og konflikter som værdifuld læring.
- Vi bruger i vores dagligdag med børnene ofte ordet "endnu". Det vil sige, at vi er opmærksomme på, at der er noget børnene ikke evner – endnu. På denne måde inviterer vi børnene til at prøve igen.
- Vi møder altid alle børn og forældre med "godmorgen" og siger altid "farvel". Vi anser os selv som rollemodeller for børnene.

Vi anser barnets alsidige personlige udvikling som værende gennemgående, når vi arbejder med de øvrige 5 læreplanstemaer.



## Social udvikling



”Social udvikling er udvikling af sociale handlemuligheder og deltagelsesformer og foregår i sociale fællesskaber, hvor børnene kan opleve at høre til, og hvor de kan gøre sig erfaringer med selv at øve indflydelse og med at værdsætte forskellighed.

Gennem relationer til andre udvikler børn empati og sociale relationer, og læringsmiljøet skal derfor understøtte børns opbygning af relationer til andre børn, til det pædagogiske personale, til lokal- og nærmiljøet, til aktiviteter, ting, legetøj m.m.”

**Den styrkede pædagogiske læreplan, Rammer og indhold, s. 38-39**

Pædagogiske mål for læreplanstemaet:

1. Det pædagogiske læringsmiljø skal understøtte, at alle børn trives og indgår i sociale fællesskaber, og at alle børn udvikler empati og relationer.
2. Det pædagogiske læringsmiljø skal understøtte fællesskaber, hvor forskellighed ses som en ressource, og som bidrager til demokratisk dannelse.

### Hvordan understøtter vores pædagogiske læringsmiljø børnenes sociale udvikling?

Herunder, hvordan vores pædagogiske læringsmiljø:

- Understøtter de to pædagogiske mål for temaet Social udvikling
- Tager udgangspunkt i det fælles pædagogiske grundlag
- Ses i samspil med de øvrige læreplanstemaer.

I Ølseagle Børnegård arbejder vi målrettet med barnets sociale udvikling. Det vil sige, at vi i hverdagen har fokus på at lære barnet at begå sig blandt andre børn og voksne på en hensigtsmæssig måde. Vi arbejder med sociale kompetencer både i vores projekter, i aktiviteter og i den selvvalgte leg.

Vi anser det at være en god kammerat og at have en god ven som værende værdifuldt for alle børn.

#### Vores læringsmål for de 0-2 årige børn:

- Vi understøtter børnene i at øve sig i at agere anerkendende i sociale børnefællesskaber.
- Vi understøtter børnene i at lære at vise empati, vente på tur, indgå i sociale relationer, samt bidrage til legen.
- Vi understøtter børnene i at øve sig i at kunne samarbejde med og give plads til andre.

#### Vores læringsmål for de 3-6 årige børn:

- Vi understøtter børnene i at lære at være tolerante og i stand til at skabe konstruktiv kontakt til hinanden og til medarbejderne.
- Vi understøtter børnene i at lære at agere anerkendende i sociale børnefællesskaber.

- Vi understøtter børnene i at lære at invitere til og øve sig i at være en god ven, herunder forstå betydningen af en tæt relation.
- Vi understøtter børnene i at lære at vise empati, vente på tur, indgå i sociale relationer, samt bidrage til legen.
- Vi understøtter børnene i at lære at håndtere indflydelse, herunder at kunne samarbejde med og give plads til andre.

#### **Tegn på læring for de 0-2 årige børn:**

- At børnene trives, leger sammen og er i dialog med hinanden.
- At børnene lytter til hinanden.
- At børnene samarbejder med hinanden og de voksne, når de skal.
- At børnene trøster og hjælper hinanden.
- At børnene viser initiativ i lege og relationer.
- At børnene viser gensynsglæde.

#### **Tegn på læring for de 3-6 årige børn:**

- At børnene trives, leger sammen og er i dialog med hinanden.
- At børnene lytter til hinanden.
- At børnene samarbejder med hinanden og de voksne, når de skal.
- At børnene trøster og hjælper hinanden.
- At børnene viser initiativ i lege og relationer.
- At børnene viser gensynsglæde.

#### **Tiltag for de 0-2 årige børn:**

- Vi møder alle børn og forældre med glæde og interesse. Vi spørger nysgerrigt ind til alle børns hverdag.
- Vi arbejder målrettet efter vores årsplan og ugeplan, med emner som tager udgangspunkt i børnenes sociale kompetencer.
- Vi løser opgaver i fællesskab i hverdagen, som ved fælles lege, oprydning og pædagogiske aktiviteter og rutiner.
- Vi holder samling hver dag, hvor børnene øves i turtagning og selvkontrol ved at lytte til og være opmærksomme på hinanden.

- Vi tilbyder børnene læringsmiljøer, både ude og inde, som giver dem mulighed for at styrke deres sociale udvikling.
- Vi giver børnene redskaber til at håndtere og løse konflikter hinanden imellem. I Ølsemagle Børnegård anser vi konflikter børnene imellem som værdifuld læring.
- I vores pædagogiske rutiner har vi fokus på og arbejder målrettet med at styrke børnenes sociale kompetencer, ved at vi opfordrer dem til at lytte til og hjælpe hinanden.

#### **Tiltag for de 3-6 årige børn:**

- Vi møder alle børn og forældre med glæde og interesse. Vi spørger nysgerrigt ind til alle børns hverdag.
- Vi arbejder målrettet efter vores årsplan og ugeplan, med emner som tager udgangspunkt i børnenes sociale kompetencer.
- Vi løser opgaver i fællesskab i hverdagen, som ved fælles lege, oprydning og pædagogiske aktiviteter og rutiner.
- Vi holder samling hver dag, hvor børnene øves i turtagning og selvkontrol ved at lytte til og være opmærksomme på hinanden.
- Vi tilbyder børnene læringsmiljøer, både ude og inde, som giver dem mulighed for at styrke deres sociale udvikling.
- Vi giver børnene redskaber til at håndtere og løse konflikter hinanden imellem. I Ølsemagle Børnegård anser vi konflikter børnene imellem som værdifuld læring.
- I vores pædagogiske rutiner har vi fokus på og arbejder målrettet med at styrke børnenes sociale kompetencer, ved at vi opfordrer dem til at lytte til og hjælpe hinanden.

Vi anser barnets sociale udvikling som værende gennemgående, når vi arbejder med de øvrige 5 læreplanstemaer.

---

## Kommunikation og sprog

”Børns kommunikation og sprog tilegnes og udvikles i nære relationer med barnets forældre, i fællesskaber med andre børn og sammen med det pædagogiske personale.

Det centrale for børns sprogtiltagelse er, at læringsmiljøet understøtter børns kommunikative og sproglige interaktioner med det pædagogiske personale. Det er ligeledes centralt, at det pædagogiske personale er bevidst om, at de fungerer som sproglige rollemodeller for børnene, og at børnene guides til at indgå i fællesskaber med andre børn.”



**Den styrkede pædagogiske læreplan, Rammer og indhold, s. 40-41**

Pædagogiske mål for læreplanstemaet:

1. Det pædagogiske læringsmiljø skal understøtte, at alle børn udvikler sprog, der bidrager til, at børnene kan forstå sig selv, hinanden og deres omverden.
2. Det pædagogiske læringsmiljø skal understøtte, at alle børn opnår erfaringer med at kommunikere og sprogliggøre tanker, behov og ideer, som børnene kan anvende i sociale fællesskaber.

### Hvordan understøtter vores pædagogiske læringsmiljø børnenes kommunikation og sprog?

Herunder, hvordan vores pædagogiske læringsmiljø:

- Understøtter de to pædagogiske mål for temaet Kommunikation og sprog
- Tager udgangspunkt i det fælles pædagogiske grundlag
- Ses i samspil med de øvrige læreplanstemaer.

I Ølsemagle Børnegård er arbejdet med barnets sproglige udvikling en gennemgående del af hverdagen. Det er gennem sproget, både verbalt og nonverbalt, at barnet lærer at udtrykke sig og indgå i relationer med andre. Vi anser det derfor for vigtigt, at barnets sprog er rigt på ord, og at barnet har en god sprogforståelse samt besidder evnen og har lysten til at anvende og eksperimentere med sproget.

I Ølsemagle Børnegård sprogvurderes alle børn med SprogTrappen to gange årligt.

#### Læringsmål for de 0-2 årige børn:

- Vi understøtter børnene i at lære at kommunikere varieret ud fra det givne alders- og udviklingsniveau.
- Vi understøtter børnene i at udvide deres ordforråd.
- Vi understøtter børnene i at udvide deres sprogforståelse.
- Vi understøtter børnene i at øve sig i at løse konflikter hinanden imellem, med sproget.
- Vi understøtter børnene i at lære at kommunikere på en hensigtsmæssig, anerkendende og dialogbaseret måde.



**Læringsmål for de 3-6 årige børn:**

- Vi understøtter børnene i at lære at sætte ord på egne følelser, handlinger og hensigter.
- Vi understøtter børnene i at lære at kommunikere varieret ud fra det givne alders- og udviklingsniveau.
- Vi understøtter børnene i at lære at forstå beskeder, som gives både individuelt og kollektivt.
- Vi understøtter børnene i at udvide deres ordforråd.
- Vi understøtter børnene i at udvide deres sprogforståelse.
- Vi understøtter børnene i at tilegne sig et nuanceret og rigt sprog.
- Vi understøtter børnene i at udvikle kompetencer til at kunne løse konflikter hinanden imellem, med sproget.
- Vi understøtter børnene i at lære at kommunikere på en hensigtsmæssig, anerkendende og dialogbaseret måde.

**Tegn på læring for de 0-2 årige børn:**

- At børnene øver sig i at udtrykke i ord egne tanker, lyster, behov og følelser.
- At børnene i hverdagen bruger de ord og begreber, som vi arbejder med.
- At børnene anvender flere og flere ord i hverdagen.
- At børnene kan forstå og udføre små anvisninger.
- At børnene øver sig i at have flere turtagninger i dialogerne med andre børn og voksne.
- At børnene eksperimenterer med sproget i hverdagen.

**Tegn på læring for de 3-6 årige børn:**

- At børnene er i stand til at sætte ord på egne tanker, lyster, behov og følelser.
- At børnene i hverdagen bruger de ord og begreber, som vi arbejder med.
- At børnene anvender flere og flere ord i hverdagen.
- At børnene aktivt bruger sproget i hverdagen ved samling, i lege og konfliktløsning samt i relationer til andre børn og medarbejdere.
- At børnene kan forstå og udføre anvisninger.

- At børnene har flere turtagninger i dialogerne med andre børn og voksne.
- At børnene kan vippe i dialogerne og dermed vise, at de har forstået det grundlæggende princip for samtale.
- At børnene eksperimenterer med sproget i hverdagen.

#### **Tiltag for de 0-2 årige børn:**

- Vi bruger fortællinger og dialogisk læsning som et sprogligt udviklende redskab i hverdagen. Herunder materialet Bablerne fra Karlstadmodellen.
- Vi anvender dagligt sange, sanglege og rim og remser.
- Vi har fokus på sprogstimulering i hverdagen. Vi sætter ord på vores egne og børnenes handlinger, intentioner og følelser.
- Vi har fokus på at udvikle kvaliteten af vores dialoger med børnene. Vi arbejder målrettet med at opnå 5 eller flere turtagninger i dialogerne med børnene.
- I de daglige pædagogiske rutiner stimulerer og styrker vi børnenes sprog ved at sætte ord på børnenes handlinger samt opfordre dem til aktivt at bruge sproget til at hjælpe hinanden.

#### **Tiltag for de 3-6 årige børn:**

- Vi bruger dialogisk læsning som et sprogligt udviklende redskab i hverdagen.
- Vi anvender dagligt sange, sanglege og rim og remser.
- Vi holder børnemøder hver dag, hvor fokus blandt andet er at anvende sproget. Dette er både, når børnene og medarbejderne er i dialog med hinanden, men også når et barn på egen hånd skal være i centrum foran gruppen.
- Vi har fokus på sprogstimulering i hverdagen. Vi sætter ord på vores egne og børnenes handlinger, intentioner og følelser.
- Vi har fokus på at udvikle kvaliteten af vores dialoger med børnene. Vi arbejder målrettet med at opnå 5 eller flere turtagninger i dialogerne med børnene.
- I de daglige pædagogiske rutiner stimulerer og styrker vi børnenes sprog ved at sætte ord på børnenes handlinger samt opfordre dem til aktivt at bruge sproget til at hjælpe hinanden.

Vi anser barnets sproglige- og kommunikative udvikling som værende gennemgående, når vi arbejder med de øvrige 5 læreplanstemaer.

---

## Krop, sanser og bevægelse



”Børn er i verden gennem kroppen, og når de støttes i at bruge, udfordre, eksperimentere, mærke og passe på kroppen – gennem ro og bevægelse – lægges grundlaget for fysisk og psykisk trivsel.

Kroppen er et stort og sammensat sansesystem, som udgør fundamentet for erfaring, viden, følelsesmæssige og sociale processer, ligesom al kommunikation og relationsdannelse udgår fra kroppen”.

***Den styrkede pædagogiske læreplan, Rammer og indhold, s. 42-43***

Pædagogiske mål for læreplanstemaet:

1. Det pædagogiske læringsmiljø skal understøtte, at alle børn udforsker og eksperimenterer med mange forskellige måder at bruge kroppen på.
2. Det pædagogiske læringsmiljø skal understøtte, at alle børn oplever krops- og bevægelsesglæde både i ro og i aktivitet, så børnene bliver fortrolige med deres krop, herunder kropslige fornemmelser, kroppens funktioner, sanser og forskellige former for bevægelse.

### **Howdan understøtter vores pædagogiske læringsmiljø udviklingen af børnenes krop, sanser og bevægelse?**

Herunder, hvordan vores pædagogiske læringsmiljø:

- Understøtter de to pædagogiske mål for temaet Krop, sanser og bevægelse
- Tager udgangspunkt i det fælles pædagogiske grundlag
- Ses i samspil med de øvrige læreplanstemaer.

I Ølsemagle Børnegård arbejder vi dagligt med styrkelse og udvikling af barnets fin- og grovmotorik, da vi anser det som at være en vigtig del af fundamentet for barnets generelle udvikling.

Den motoriske udvikling omfatter både kroppens fysiske bevægelser, men også den sansemotoriske udvikling.

Vi arbejder ud fra, at god motorik er afgørende, når barnet skal lære at lege, konkurrere, tegne, skrive, læse og mestre andre færdigheder med hænder, fingre og hjerne, som koordination og styrke. Ydermere, er vi bevidste om, at barnets motorik påvirker kroppens muligheder for bevægelse og kan dermed give barnet større adgang til socialt samvær, større udviklingsmulighed af egne omgivelser og en større kropslig selvbevidsthed. Vi arbejder ligeledes ud fra, at en god sansemotorisk udvikling kan være afgørende for barnets selvtillid, indlæringsmuligheder, evne til at koncentrere sig samt indgå i sociale relationer.

#### **Læringsmål for de 0-2 årige børn:**

- Vi understøtter børnene i at styrke deres kropsbevidsthed og motivere dem til at finde glæden ved at bevæge sig.
- Vi understøtter børnene i at udvikle balance, bevægelighed og udholdenhed i forhold til at bruge deres egen krop.
- Vi understøtter børnene i at bruge deres sanser; lugte, føle, smage, høre og se.

- Vi understøtter børnene i at udforske og afprøve deres egen kropps kunnen og dens begrænsninger.
- Vi understøtter børnene i at blive bevidste om kroppens behov.
- Vi understøtter børnene i at stimulere alle deres sanser – taktilsansen også kaldet berørings- og føle-sansen. Den vestibulære sans, også kaldet balance og rum-retningssansen. Kinæstesi-sansen også kal-det muskel-led sansen.

#### **Læringsmål for de 3-6 årige børn:**

- Vi understøtter børnene i at styrke deres kroppsbevidsthed og motivere dem til at finde glæden ved at bevæge sig.
- Vi understøtter børnene i at udvikle balance, bevægelighed og udholdenhed i forhold til at bruge deres egen krop.
- Vi understøtter børnene i at bruge deres sanser; lugte, føle, smage, høre og se.
- Vi understøtter børnene i at udforske og afprøve deres egen kropps kunnen og dens begrænsninger.
- Vi understøtter børnene i at blive bevidste om kroppens behov.
- Vi understøtter børnene i at stimulere alle deres sanser – taktilsansen også kaldet berørings- og føle-sansen. Den vestibulære sans, også kaldet balance og rum-retningssansen. Kinæstesi-sansen også kal-det muskel-led sansen.

#### **Tegn på læring for de 0-2 årige børn:**

- At børnene tør bruge kroppens mange funktioner i forhold til de forskellige sanser.
- At børnene mestrer at have kontrollen over deres krop, når de bruger den i forskellige aktiviteter.
- At børnene udfordrer deres krop gennem leg.
- At børnene viser glæde ved at bruge deres krop og på eget initiativ sætter lege i gang som stimulerer deres krop og sanser.

#### **Tegn på læring for de 3-6 årige børn:**

- At børnene tør bruge kroppens mange funktioner i forhold til de forskellige sanser.
- At børnene mestrer at have kontrollen over deres krop, når de bruger den i forskellige aktiviteter.
- At børnene udfordrer deres krop gennem leg.
- At børnene viser glæde ved at bruge deres krop og på eget initiativ sætter lege i gang som stimulerer deres krop og sanser.
- At børnene selv viser initiativ til at dække deres basale kroppsbehov.

### **Tiltag for de 0-2 årige børn:**

- Vi vil gennem kreative, både spontane og planlagte, pædagogiske læringsmiljøer tilrettelægge aktiviteter og lege, som udfordrer og stimulerer børnenes motorik og sanser med udgangspunkt i børneperspektivet.
- Vi bruger i perioder mindfulness og børneyoga som et pædagogisk redskab.
- Vi har fokus på at stimulere børnenes motoriske og sansemæssige udvikling i vores projekter.
- Vi tilrettelægger læringsmiljøer og legeredskaber i vores inde- og uderum, så de inviterer til, at børnene får lyst og mod på at bruge deres kroppe.
- I de daglige pædagogiske rutiner, ser vi, at barnets motoriske udvikling bliver styrket når vi målrettet arbejder med selvhjulpenhed ved fx måltider, garderobesituationer og toiletbesøg.

### **Tiltag for de 3-6 årige børn:**

- Vi vil gennem kreative, både spontane og planlagte, pædagogiske læringsmiljøer tilrettelægge aktiviteter og lege, som udfordrer og stimulerer børnenes motorik og sanser med udgangspunkt i børneperspektivet.
- Vi bruger i perioder mindfulness og børneyoga som et pædagogisk redskab.
- Vi har fokus på at stimulere børnenes motoriske og sansemæssige udvikling i vores projekter.
- Vi tilrettelægger læringsmiljøer og legeredskaber i vores inde- og uderum, så de inviterer til, at børnene får lyst og mod på at bruge deres kroppe.
- I de daglige pædagogiske rutiner, ser vi, at barnets motoriske udvikling bliver styrket når vi målrettet arbejder med selvhjulpenhed ved fx måltider, garderobesituationer og toiletbesøg.

Vi ser barnets motoriske udvikling som værende gennemgående, når vi arbejder med de øvrige 5 læreplanstemaer.

---

## Natur, udeliv og science



”Naturoplevelser i barndommen har både en følelsesmæssig, en kropslig, en social og en kognitiv dimension.

Naturen er et rum, hvor børn kan eksperimentere og gøre sig de første erfaringer med naturvidenskabelige tænke- og analysemåder. Men naturen er også grundlag for arbejdet med bæredygtighed og samspillet mellem menneske, samfund og natur.”

**Den styrkede pædagogiske læreplan, Rammer og indhold, s. 44-45**

Pædagogiske mål for læreplanstemaet:

1. Det pædagogiske læringsmiljø skal understøtte, at alle børn får konkrete erfaringer med naturen, som udvikler deres nysgerrighed og lyst til at udforske naturen, som giver børnene mulighed for at opleve menneskets forbundethed med naturen, og som giver børnene en begyndende forståelse for betydningen af en bæredygtig udvikling.
2. Det pædagogiske læringsmiljø skal understøtte, at alle børn aktivt observerer og undersøger naturfænomener i deres omverden, så børnene får erfaringer med at genkende og udtrykke sig om årsag, virkning og sammenhænge, herunder en begyndende matematisk opmærksomhed.

### Howdan understøtter vores pædagogiske læringsmiljø, at børnene gør sig erfaringer med natur, udeliv og science?

Herunder, hvordan vores pædagogiske læringsmiljø:

- Understøtter de to pædagogiske mål for temaet Natur, udeliv og science
- Tager udgangspunkt i det fælles pædagogiske grundlag
- Ses i samspil med de øvrige læreplanstemaer.

I Ølseagle Børnegård arbejder vi målrettet med læreplanstemaet natur, udeliv og science. Vi er ude hver dag og bruger vores uderum som pædagogisk læringsmiljø. Vi samarbejder med Svenstrup Naturskole hvor vi arbejder med Mikroforskermetoden, tager på opdagelse med Helene Flügge både hjemme og i nærmiljøet til stor glæde og inspiration til undren for både børn og medarbejdere.

Ved at bruge vores uderum som pædagogisk læringsmiljø, åbner vi mange muligheder for at støtte, styrke og udfordre børnenes udvikling. Børnene kan bl.a. gennem naturen få stimuleret deres sanser, få styrket deres motoriske udvikling, udvikle kreativitet og fantasi, få stimuleret deres sproglige udvikling samt gøre sig erfaringer med elementerne ved at blive mødt med en eksperimenterende pædagogisk tilgang.

#### Læringsmål for de 0-2 årige børn:

- Vi understøtter børnene i at opleve glæde ved at være i naturen, færdes i naturen og lege i naturen.
- Vi understøtter børnene i at bruge deres sanser i naturen; dufte, mærke, føle, se og høre.
- Vi understøtter børnene i at tænke i før-matematiske tilgange ved fx at tælle og kategorisere eksempelvis planter og dyr.
- Vi understøtter børnene i at få kendskab til forskellige vejrfænomener samt de 4 årstider.

### **Læringsmål for de 3-6 årige børn:**

- Vi understøtter børnene i at få et bredt kendskab til naturens indhold og potentiale omkring bæredygtighed.
- Vi understøtter børnene i at opleve glæde ved at være i naturen, færdes i naturen og lege i naturen.
- Vi understøtter børnene i at bruge deres sanser i naturen; dufte, mærke, føle, se og høre.
- Vi understøtter børnene i at eksperimentere med naturens indhold i forbindelse med skabende og æstetiske processer.
- Vi understøtter børnene i at tænke i før-matematiske tilgange ved fx at tælle og kategorisere eksempelvis planter og dyr.
- Vi understøtter børnene i at få kendskab til forskellige vejrfænomener samt de 4 årstider.

### **Tegn på læring for de 0-2 årige børn:**

- At børnene fortæller om naturen, vejret, planterne og dyrene, som vi har arbejdet med.
- At børnene bruger naturen som et lærings- og legerum.
- At børnene viser synlig glæde ved at være i naturen, færdes i naturen og lege i naturen.
- At børnene går på opdagelse i naturen og undersøger og eksperimentere med de ting, de møder.
- At børnene sætter ord på vejrfænomenerne, de ser og oplever.

### **Tegn på læring for de 3-6 årige børn:**

- At børnene bruger naturbegreber i hverdagen.
- At børnene er bevidste om og sætter ord på menneskets påvirkning af naturen.
- At børnene fortæller om naturen, vejret, planterne og dyrene, som vi har arbejdet med.
- At børnene bruger naturen som et lærings- og legerum.
- At børnene viser synlig glæde ved at være i naturen, færdes i naturen og lege i naturen.
- At børnene går på opdagelse i naturen og undersøger og eksperimentere med de ting, de møder.
- At børnene spontant kategoriserer ved lege i naturen samt kan sætte ord på kategorier af dyr og planter til hinanden.
- At børnene samler affald i naturen og sætter ord på skraldets påvirkning.

- At børnene sætter ord på vejrfænomenerne, de ser og oplever.

#### **Tiltag for de 0-2 årige børn:**

- Vi holder børnemøder hver dag, hvor vi taler med børnene om vejret og årstiderne.
- Vi inddrager naturen i vores læringsmiljøer og projekter og arbejder med Mikroforskermetoden.
- Vi indhenter aktuel viden og data via internettet.
- Vi tilbyder børnene naturen som læringsmiljø, med indhold som giver dem mulighed for at sanse og eksperimentere med de ting, de møder.
- Vi har en eksperimenterende pædagogisk tilgang, og science-forsøg er en del af vores hverdag med børnene.
- Forstørrelsesglas og indsamlingsudstyr er tilgængeligt for børnene i hverdagen.

#### **Tiltag for de 3-6 årige børn:**

- Vi holder børnemøder hver dag, hvor vi taler med børnene om vejret og årstiderne.
- Vi inddrager naturen i vores læringsmiljøer og projekter og arbejde med Mikroforskermetoden.
- Vi indhenter aktuel viden og data via internettet.
- Vi har på legepladsen etableret plantekasser, insekthotel, gravehjørne, bålplads, læringstavler og integrerer ofte nogle af FN's verdensmål i vores projekter.
- Vi tilbyder børnene naturen som læringsmiljø, med indhold som giver dem mulighed for at sanse og eksperimentere med de ting, de møder.
- Vi har en eksperimenterende pædagogisk tilgang, og science-forsøg er en del af vores hverdag med børnene.
- Forstørrelsesglas og indsamlingsudstyr er tilgængeligt for børnene i hverdagen.

Når vi arbejder med natur, udeliv og science, tager vi udgangspunkt i elementer fra de 5 andre læreplanste-maer. Børnene bruger deres personlige og sociale kompetencer til at undersøge naturen. De bevæger sig og bruger deres sanser samt bruger aktivt både det verbale og nonverbale sprog.



---

## Kultur, æstetik og fællesskab



”Kultur er en kunstnerisk, skabende kraft, der aktiverer børns sanser og følelser, ligesom det er kulturelle værdier, som børn tilegner sig i hverdagslivet.

Gennem læringsmiljøer med fokus på kultur kan børn møde nye sider af sig selv, få mulighed for at udtrykke sig på mange forskellige måder og forstå deres omverden.”

***Den styrkede pædagogiske læreplan, Rammer og indhold, s. 46-47***

Pædagogiske mål for læreplanstemaet:

1. Det pædagogiske læringsmiljø skal understøtte, at alle børn indgår i ligeværdige og forskellige former for fællesskaber, hvor de oplever egne og andres kulturelle baggrunde, normer, traditioner og værdier.
2. Det pædagogiske læringsmiljø skal understøtte, at alle børn får mange forskellige kulturelle oplevelser, både som tilskuere og aktive deltagere, som stimulerer børnenes engagement, fantasi, kreativitet og nysgerrighed, og at børnene får erfaringer med at anvende forskellige materialer, redskaber og medier.

### Hvordan understøtter vores pædagogiske læringsmiljø, at børnene gør sig erfaringer med kultur, æstetik og fællesskab?

Herunder, hvordan vores pædagogiske læringsmiljø:

- Understøtter de to pædagogiske mål for temaet Kultur, æstetik og fællesskab
- Tager udgangspunkt i det fælles pædagogiske grundlag
- Ses i samspil med de øvrige læreplanstemaer.

I Ølsemagle Børnegård arbejder vi målrettet med og efter vores faste årlige traditioner. Når vi arbejder med vores faste traditioner, får børnene et kendskab til både dansk og udenlandsk kultur.

Vi rammesætter aktiviteter og læringsmiljøer for børnene i både større og mindre grupper, som giver dem lyst til at deltage, giver plads og tid til fordybelse, tid til tankespind, til undren og tid til at føle. Et lærings-rum hvor følelser og sanser er i brug.

Vi deltager aktivt i at følge børnenes spor og gribe deres spontanitet. Vi lærer af hinanden i fællesskabet og hilser fejltrin velkomne som værdifuld læring.

I vores læringsmiljøer lærer vi normer, traditioner og hinandens værdier. Vi hjælper hinanden og har dialoger herom.

I Ølsemagle Børnegård er legen grundlæggende og har værdi i sig selv. Vi arbejder ud fra, at læring sker gennem leg og gennem børnefællesskaber og et stimulerende pædagogisk læringsmiljø. Vi er bevidste om at understøtte børnenes naturlige nysgerrighed, tro på sig selv og arbejder målrettet med at gøre dem livsduelige.

- Kultur og æstetik former fællesskaber
- Æstetik og fællesskaber danner kulturen
- Kultur og fællesskaber kan skabe æstetiske øjeblikke

### **Læringsmål for de 0-2 årige børn:**

- Vi understøtter børnene i at udvikle egen personlig kreativitet, fantasi og nysgerrighed gennem skabende aktiviteter.
- Vi understøtter børnene i at eksperimentere med forskellige materialer og redskaber i æstetiske læreprocesser.
- Vi understøtter børnene i at lære, at egen dannelse kan udvikles gennem inspiration fra fx billedkunst, arkitektur, litteratur mm.

### **Læringsmål for de 3-6 årige børn:**

- Vi understøtter børnene i at udvikle egen personlig kreativitet, fantasi og nysgerrighed gennem skabende aktiviteter.
- Vi understøtter børnene i at eksperimentere med forskellige materialer og redskaber i æstetiske læreprocesser.
- Vi understøtter børnene i at anvende kulturtekniske redskaber (i en pædagogisk kontekst), herunder digital dannelse.
- Vi understøtter børnene i at kende egen baggrund og kultur, samt få kendskab til andre baggrunde og kulturer, herunder introduktion til lokalmiljøets kulturelle indhold.
- Vi understøtter børnene i at lære, at egen dannelse kan udvikles gennem inspiration fra fx billedkunst, arkitektur, litteratur mm.

### **Tegn på læring for de 0-2 årige børn:**

- At børnene via tilgængelige udstillede produkter og artefakter fortæller om/giver udtryk for forskellige skabende aktiviteter, de har været en del af.
- At børnene udviser glæde, engagement og tryghed ved at udtrykke sig kreativt med forskellige redskaber.
- At børnene udviser glæde, engagement og nysgerrighed i børnefællesskabet.
- At børnene deltager aktivt i vores faste traditioner og arrangementer.

### **Tegn på læring for de 3-6 årige børn:**

- At børnene fortæller om forskellige skabende aktiviteter, de har været en del af, til os og hinanden.
- At børnene udviser glæde, engagement og tryghed ved at udtrykke sig kreativt med forskellige redskaber.
- At børnene udviser glæde, engagement og nysgerrighed i børnefællesskabet og øver sig i at møde hinanden med anerkendelse og respekt for den enkelte.

- At børnene deltager aktivt i vores faste traditioner og arrangementer.

#### **Tiltag for de 0-2 årige børn:**

- Vores årsplan indeholder faste projektperioder, som bygges op omkring børneperspektivet.
- I alle vores projekter har vi et fokus på kultur, æstetik og fællesskab.
- Vores årsplan er bygget op omkring vores faste traditioner som fastelavns-klippe/klisterdag, Sankt-hansuge, sommerfest, lanternefest mm.
- Vi giver børnene mulighed for, både i hverdagen og i planlagte projekter, at udtrykke sig gennem kreative læringsmiljøer.
- ➤ Vi samarbejder med forskellige kulturinstitutioner i lokalmiljøet, såsom Sognegården, hvor vi inviteres til teaterforestillinger, det lokale bibliotek hvor vi inviteres til højtlesning.

#### **Tiltag for de 3-6 årige børn:**

- Vores årsplan indeholder faste projektperioder, som bygges op omkring børneperspektivet.
- I alle vores projekter har vi et fokus på kultur, æstetik og fællesskab.
- Vores årsplan er bygget op omkring vores faste traditioner som fastelavns-klippe/klisterdag, bålhygge, hekseuge, sommerfest, lanternefest mm.
- Vi giver børnene mulighed for, både i hverdagen og i planlagte projekter, at udtrykke sig gennem kreative læringsmiljøer.
- Vi samarbejder med forskellige kulturinstitutioner i lokalmiljøet, såsom det lokale bibliotek hvor vi inviteres til højtlesning, Ølsemagle Kirke, hvor vi hvert år er til julesalmesang og bidrager med børnenes egenproducerede julepynt mm.

Når vi arbejder med kultur, æstetik og fællesskaber, tager vi udgangspunkt i og integrerer elementer fra de 5 andre læreplanstemaer. Børnene bruger deres personlige og sociale kompetencer til at udvikle deres kreativitet i fællesskabet. Børnene bruger deres krop og sprog til at sanse og eksperimentere med forskellige udtryksformer.

---

# Evalueringskultur



---

”Lederen af dagtilbuddet er ansvarlig for at etablere en evalueringskultur i dagtilbuddet, som skal udvikle og kvalificere det pædagogiske læringsmiljø.

Lederen er ansvarlig for, at arbejdet med den pædagogiske læreplan evalueres mindst hvert andet år med henblik på at udvikle arbejdet. Evalueringen skal tage udgangspunkt i de pædagogiske mål og herunder en vurdering af sammenhængen mellem det pædagogiske læringsmiljø i dagtilbuddet og børnenes trivsel, læring, udvikling og dannelse.

Evalueringen skal offentliggøres.

Lederen af dagtilbuddet er ansvarlig for at sikre en løbende pædagogisk dokumentation af sammenhængen mellem det pædagogiske læringsmiljø og børnenes trivsel, læring, udvikling og dannelse. Den pædagogiske dokumentation skal indgå i evalueringen.”

***Den styrkede pædagogiske læreplan, Rammer og indhold, s. 50-51***

Det er ikke et lovkrav at beskrive dagtilbuddets dokumentations- og evalueringspraksis i den pædagogiske læreplan, men det kan være en fordel i udarbejdelsen af læreplanen at forholde sig til den løbende opfølgning og evaluering af indholdet i læreplanen.

## **Hvordan skaber vi en evalueringskultur, som udvikler og kvalificerer vores pædagogiske læringsmiljø?**

### **Det vil sige, hvordan dokumenterer og evaluerer vi løbende vores pædagogiske arbejde, herunder sammenhængen mellem det pædagogiske læringsmiljø og de tolv pædagogiske mål?**

I Ølsemagle Børnegård afholder vuggestuen stuemøde hver uge og børnehaven holder stuemøde hver anden uge. Her planlægges pædagogisk praksis ud fra læreplanstræet, læreplanen og de 12 pædagogiske mål, med dataindsamlings, fastsættelse af læringsmål, tegn på læring og tiltag, samt evaluering af forudgående periode ud fra SMTTE-modellen.

På det månedlige personalemøde er der skabt et refleksionsrum hvor personalet fremlægger, hvad der er fokus på i praksis samt hvad der er fokus på i børnegruppen og i de små fællesskaber. Vi evaluerer og kvalificerer vores traditioner og pædagogiske arbejde fra foregående periode. Ligeledes planlægges kommende periode ud fra læreplanstræet.

Vi udsender ugeplaner til forældregruppen hver fredag, som beskriver vores arbejde hver dag i den kommende uge.

Alle grupper dokumenterer deres daglige arbejde ud fra aktiviteter og rutiner på vores tavler på stuerne og på de fælles gangarealer. Vi dokumenterer børnenes arbejde og oplevelser med udstillinger, artefakter og billeder.

Når vi evaluerer vores pædagogiske læringsmiljøer, tager vi udgangspunkt i vores dataindsamlinger, og kigger på og justerer vores arbejde efter sammenhængen mellem læringsmiljøerne og børnenes læring.

Køge kommune gennemfører hvert andet år en tilfredshedsundersøgelse for medarbejderne. Dette for at understøtte medarbejdernes trivsel og udvikling, og som et led i et sikre, at vi opretholder den faglige kvalitet som er beskrevet i læreplanen og som ses i hverdagen.

Ølsemagle Børnegård afholder en årlig faglig udviklingsdag, som bidrager til at højne den pædagogiske kvalitet og styrke evalueringskulturen i Ølsemagle Børnegård.

## Hvordan evaluerer vi arbejdet med den pædagogiske læreplan, som skal foretages mindst hvert andet år?

Den pædagogiske læreplan er et flydende og modellerbart arbejdsredskab, som justeres løbende efterhånden, som vores praksis ændrer sig. Det kan fx være fysiske ændringer eller ændringer i børnegruppens sammensætning.

Vi evaluerer løbende vores pædagogiske praksis, hvorfor indholdet i læreplanen også løbende kan og vil ændre sig. Når vi evaluerer løbende, holder vi ilden i live og kan reflektere undervejs og skabe et udviklende pædagogisk læringsrum, der giver merværdi for børnene. Vi er nysgerrige på hinandens praksis og stiller spørgsmål, der giver anledning til ny refleksion. Vi kompetenceudvikler både via eksterne undervisere og videndeler internt.

Vi evaluerer læreplanen mindst hver andet år i samarbejde med forældrekontaktudvalget, for at sikre, at vi altid udvikler og kvalificerer vores praksis.

